

Утвержден  
на заседании педагогического совета  
МБОУ ДО Станция юных туристов  
г. Туапсе МО Туапсинский район  
«01» сентября 2019 г.

протокол № 1  
Директор:  Н.В. Ликарчук



**ОТЧЕТ**  
**О РЕЗУЛЬТАТАХ САМООБСЛЕДОВАНИЯ**  
**МБОУ ДО Станция юных туристов**  
**г. Туапсе муниципального образования**  
**Туапсинский район**

Туапсе  
2019 г.

## Структура отчета о самообследовании

### муниципального бюджетного образовательного учреждения дополнительного образования Станция юных туристов г. Туапсе муниципального образования Туапсинский район

Введение.....	3
1. Аналитическая часть.....	4
1.1. Общие сведения об образовательной организации.....	4
6. Положение о рабочей программе по дисциплине;.....	5
12. Положение о порядке и основании перевода на следующий год обучения, отчисления и восстановления обучающихся;.....	5
13. Положение об общем собрании трудового коллектива МБОУ ДО СЮТур;.....	5
14. Положение о публичном докладе;.....	6
15. Положение о методическом совете;.....	6
16. Положение о промежуточной аттестации обучающихся;.....	6
17. Положение о Сайте.....	6
1.2. Оценка образовательной деятельности организации.....	7
1.3. Оценка системы управления образования.....	9
1.4. Оценка содержания и качества подготовки обучающихся.....	11
1.5. Оценка организации учебного процесса.....	17
1.6. Оценка востребованности выпускников.....	20
1.7. Оценка качества кадрового обеспечения.....	20
1.8. Оценка учебно-методического, информационного обеспечения.....	21
1.9. Оценка материально-технической базы.....	24
1.10. Оценка функционирования внутренней системы качества образования .....	24
Заключение.....	28

## Введение

Самообследование МБОУ ДО Станция юных туристов г. Туапсе проводилось в соответствии с:

1. Федеральным законом Российской Федерации от 29 декабря 2012 г. № 273-ФЗ «Об образовании в Российской Федерации» статья 29, часть 2, пункт 3;

2. Приказом Минобрнауки Российской Федерации от 14 июня 2013г. № 462г. «Об утверждении Порядка проведения самообследования образовательной организации»;

3. Приказом Минобрнауки РФ от 10 декабря 2013г. № 1324 «Об утверждении показателей деятельности образовательной организации, подлежащей самообследованию».

Целью проведения самообследования является:

- обеспечение доступности и открытости информации о деятельности МБОУ ДО Станция юных туристов г. Туапсе.

Самообследование представляет собой процесс самостоятельного изучения, анализа и оценки результатов деятельности МБОУ ДО Станция юных туристов г. Туапсе за текущий учебный год, а также подготовки отчета о результатах самообследования.

Самообследование проводится ежегодно в форме анализа, данные представлены на 01 сентября 2019 года.

Комиссия по проведению самообследования просмотрела и проанализировала представленные материалы по организационно-правовому обеспечению образовательной деятельности, структуре, качеству, содержанию и обеспечению образовательного процесса, условиям реализации дополнительных общеобразовательных программ, состоянию материально-технической базы и финансового обеспечения. Особое внимание уделялось анализу учебно-методических комплексов дисциплин, выполнению календарно-тематических планов, проведению и анализу контроля ЗУН обучающихся и результатов их промежуточной аттестации. Общие результаты самообследования были заслушаны на педсовете от 02.09.2020г. №1 для составления отчета по самообследованию. По результатам самообследования составлен настоящий отчет, в котором подведены итоги, сделаны выводы по МБОУ ДО Станция юных туристов г.Туапсе в целом.

## 1. Аналитическая часть

### 1.1. Общие сведения об образовательной организации

#### 1.1. Полное официальное наименование:

Муниципальное бюджетное образовательное учреждение дополнительного образования Станция юных туристов города Туапсе муниципального образования Туапсинский район.

#### Сокращенное официальное наименование:

МБОУ ДО СЮТур г.Туапсе.

#### 1.2. Государственный статус:

Образовательное учреждение дополнительного образования

Вид: Станция юных туристов

#### Организационно-правовая форма:

Муниципальное бюджетное учреждение

#### 1.3. Юридический адрес, фактический адрес 352803, Россия, Краснодарский

край, г.Туапсе, ул. Войкова, д.10;

Телефон: 8(86167) 5-60-66

Электронная почта: sutur-tuapse@yandex.ru

#### 1.4. Документы, на основании которых осуществляет свою деятельность

МБОУ ДО СЮТур г.Туапсе:

##### а) Устав:

Принят на общем собрании трудового коллектива (Протокол № 1 от 15 января 2015г);

Утвержден постановлением администрации муниципального образования Туапсинский район 27 февраля 2015 года № 678.

##### б) Лицензия: серия, регистрационный номер, срок действия.

Лицензия серия 23Л01 № 0004066 на право осуществления образовательной деятельности регистрационный № 07222 от 23 октября 2015 г., срок действия лицензии – бессрочно.

МБОУ ДО СЮТур г.Туапсе имеет лицензию на право осуществления образовательной деятельности по дополнительному образованию детей и взрослых.

#### 1.5. Учредитель:

Учредителем является муниципальное образование Туапсинский район.

Место нахождения Учредителя:

352800, Россия, Краснодарский край, г. Туапсе, ул. Свободы, 3.

Станция образована 27 июня 1999 года. С февраля 2015 года является муниципальным бюджетным образовательным учреждением.

#### 1.6. МБОУ ДО СЮТур г.Туапсе

- является юридическим лицом;
- обладает обособленным имуществом на праве оперативного управления;
- самостоятельным балансом;
- лицевыми счетами в органах Федерального казначейства, в других кредитных организациях;
- имеет печать с изображением Государственного герба Российской Федерации и со своим наименованием.

#### 1.7. Локальные акты, регламентирующие деятельность МБОУ ДО «Станция юных туристов» г.Туапсе.

Локальные акты разработаны в соответствии со статьей 28 Федерального закона № 273-ФЗ «Об образовании в Российской Федерации»:

1. Положение о педагогическом совете;
2. Положение о Совете учреждения;
3. Положение об организации образовательных отношений;
4. Положение о мониторинге качества дополнительного образования;
5. Положение о дополнительной общеобразовательной программе;
6. Положение о рабочей программе по дисциплине;
7. Положение о внутреннем контроле;
8. Положение о порядке и размерах стимулирующих выплат;
9. Правила внутреннего распорядка обучающихся;
10. Положение о профессиональной этике педагогических работников;
11. Положение о порядке приема обучающихся в МБОУ ДО СЮТур;
12. Положение о порядке и основании перевода на следующий год обучения, отчисления и восстановления обучающихся;
13. Положение об общем собрании трудового коллектива МБОУ ДО СЮТур;

14. Положение о публичном докладе;
15. Положение о методическом совете;
16. Положение о промежуточной аттестации обучающихся;
17. Положение о Сайте.

Деятельность МБОУ ДО СЮТур г.Туапсе регламентируется также дополнительными общеобразовательными программами туристско-краеведческой направленности и должностными инструкциями сотрудников.

**Вывод:**

- в результате самообследования установлено, что МБОУ ДО СЮТур г.Туапсе имеет необходимые организационно-правовые документы, позволяющие осуществлять образовательную деятельность в соответствии с требованиями, предъявляемыми к образовательным организациям дополнительного образования.

## 1.2. Оценка образовательной деятельности организации

### *Обеспечение доступности и качества дополнительного образования:*

- приём детей осуществляется в соответствии с Правилами приёма детей в МБОУ ДО Станция юных туристов г. Туапсе, согласно Уставу. На сайте организации располагается информация о приеме учащихся, образец письменного заявления родителей (законных представителей) о приёме;
- сохранность контингента обучающихся составляет 100%;
- количественный состав обучающихся в 2019г – 712 чел., в 2020г – 746 чел.,
- доля обучающихся, посещающих туристские объединения составляет 100%;
- МБОУ ДО СЮТур г.Туапсе реализует дополнительные общеобразовательные программы по трем направленностям: туристско-краеведческой, физкультурно-спортивной и муниципальный спортивный клуб.

### *Специфика образовательной деятельности:*

Одногодичные программы обучения объединений «Юный турист-краевед», «Юные краеведы», рассчитаны на 72 часа в год (36 учебных недель);

- «Юный натуралист», «Юный турист-краевед», «Оздоровительно-познавательный туризм», «Юный турист-спортсмен», «Основы туризма и краеведения» и «Азбука туризма и краеведения», «Велосипедный туризм» - одногодичные - рассчитаны на 108 часа в год (36 учебных недель) Программы одного года изучают основы туризма, физическая подготовка и краеведение.

- «Начальная туристическая подготовка» (216 часов), «Спортивный туризм» (216 часов), «Оздоровительно-познавательный туризм» (216 часов) и «Юный инструктор туризма» (216 часов). Данные программы одного года являются базовым уровнем и изучают туризм более объемно с большим участием походов выходного дня, физической подготовкой по выходам в лес (ПВД), на скалодром, занятия на воде.

По другим, двухгодичным программам, работают объединения «Изучаю свой край» (144 часов - 1ый год и 144 часов – 2-ой год обучения)- это 2-х годичная программа туристско-краеведческой направленности с походами по историческим местам. Программа «Спортивный туризм с элементами альпинизма» - (216 часов - 1ый год и 324 часа – 2-ой год обучения) - это 2-х годичная программа физкультурно-спортивной направленности базового и углубленного уровней обучения.

По срокам программы могут реализовываться: 1 года - 12 рабочих программ, 2-х лет - 2 рабочие программы. Одногодичные программы

подготавливают детей к серьезному отношению к туризму, прививают любовь и бережное отношение к природе. 2-х годичные программы:

- первый год обучения - учат осваивать технику туризма, помогать педагогу в обучении младших учащихся, достойно выступать на соревнованиях любого уровня, прививают навыки здорового образа жизни.

- второго года обучения - углубленного уровня - совершенствуют туристское мастерство, обучают правилам судейства на слетах и соревнованиях, подготавливают обучающихся к дальнейшему выбору профессии, связанной с туристско-краеведческим и физкультурно-спортивным направлением.

Режим занятий, обучающихся в объединениях и расписание занятий составлены в соответствии с рекомендуемым режимом (Приложение 3 к СанПиН 2.4.4.1251-03) и отвечают всем требованиям. Занятия проводятся в любой день недели, включая воскресные дни и каникулы.

Занятия организованы в 2 смены: 1 смена: начало – 08.00 ч.; 2 смена: начало – 12.30ч.

Продолжительность академического часа – 45 минут; для обучающихся 6-7 лет продолжительность занятий – 30 минут. Продолжительность занятий в учебные дни не превышает 2х часов, в выходные дни – 6 часов (на местности – 4-8 часов – Туристские прогулки, походы). В базовую программно-методическую основу включены специальные формы организации занятий, используемые в практике туристско-краеведческих объединений, отличие которых в системе обучения от других структур дополнительного образования состоит в том, что основой их деятельности является туристские походы, прогулки-экскурсии, которые способствуют расширению кругозора в области географии, истории, обществознания, ОБЖ и т.д... На проведение однодневного похода планируется – 8 часов учебного времени, на туристскую прогулку-экскурсию или практическое занятие на местности – 4-6 часов.

### ***Основные формы организации образовательных отношений:***

Учебная группа – основная организационная единица детских объединений (12-15 чел.).

*Всего дополнительных общеобразовательных общеразвивающих программ за 2019-2020 учебный год – 14*

*Всего групп в 2018-2019уч. год – 50*

*Всего групп в 2019-2020уч. год – 48*

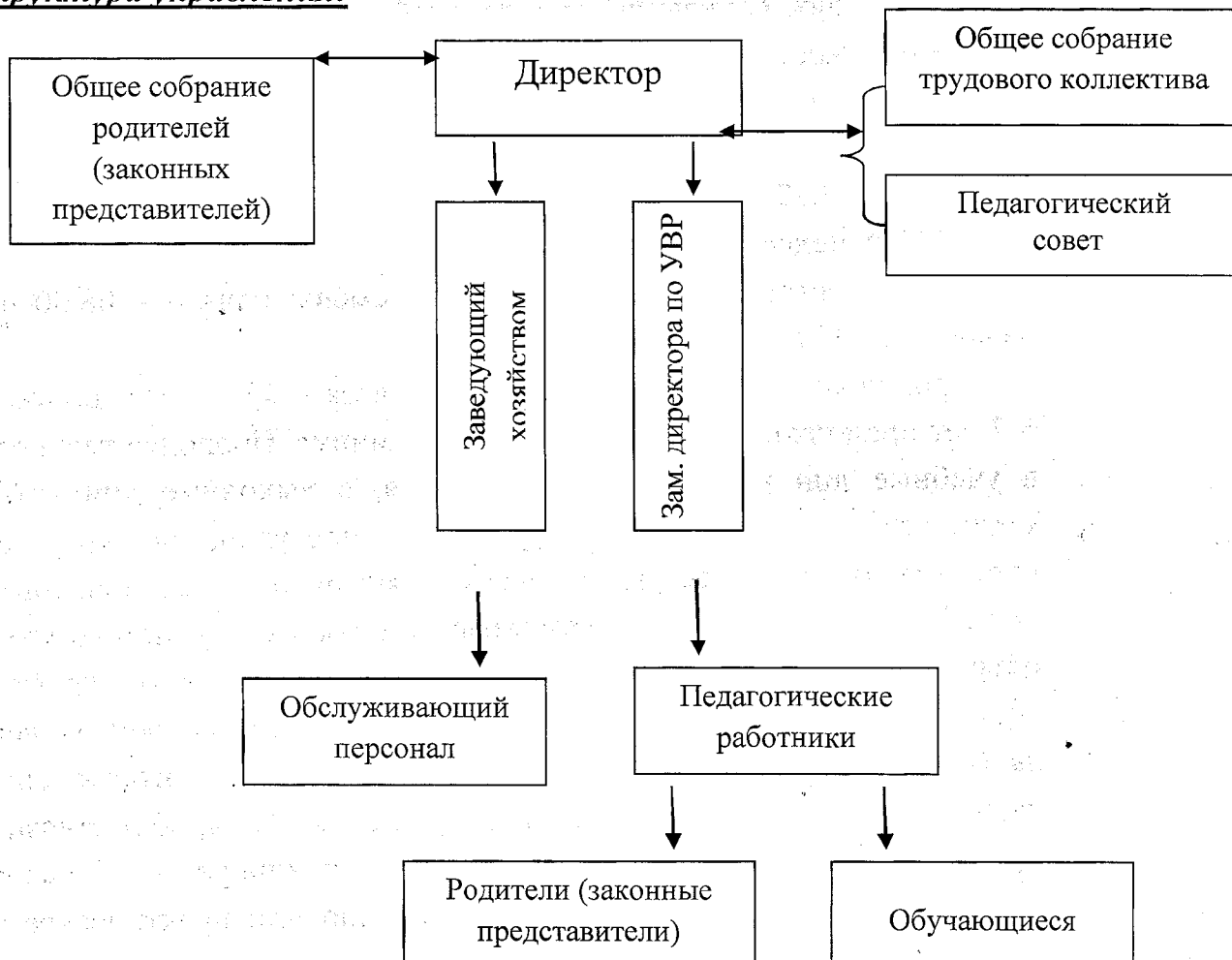


### 1.3. Оценка системы управления образованием

Структура и система управления МБОУ ДО СЮТур г.Туапсе.

В соответствии с Уставом управление в МБОУ ДО СЮТур г.Туапсе осуществляется на принципах демократичности и открытости.

**Структура управления:**



Основными формами самоуправления является Общее собрание трудового коллектива, Педагогический совет, действующие на основе Положений. Общее руководство в МБОУ ДО СЮТур г.Туапсе осуществляет директор учреждения. В целях развития и совершенствования учебно-воспитательного процесса, повышения профессионального мастерства и творческого роста педагогических работников действует Педагогический совет - коллегиальный орган, объединяющий педагогических работников.

Полномочия трудового коллектива осуществляется общим собранием членов трудового коллектива.

**Непосредственное руководство МБОУ ДО СЮТур г.Туапсе осуществляет прошедший соответствующую аттестацию директор.**

**Распределение административных обязанностей выглядит следующим образом:**

**Директор:**

- осуществляет общее руководство всей деятельностью МБОУ ДО СЮТур;
- определяет структуру управления МБОУ ДО СЮТур г.Туапсе;
- обеспечивает оптимальный подбор и расстановку кадров;
- определяет должностные обязанности работников, создает условия для повышения их профессионального мастерства;
- руководит деятельностью педагогического совета и аттестационной комиссией;
- утверждает учебные программы и планы, годовые календарные учебные графики, расписание работы объединений и т.п;
- организует работу по укреплению материально-технической базы;
- обеспечивает эффективное взаимодействие и сотрудничество с органами местного самоуправления, общественностью, родителями, спонсорами, волонтерами.

**Зам. директора по УВР:**

- организует текущее и перспективное планирование деятельности МБОУ ДО СЮТур г.Туапсе;
- осуществляет комплектование и принимает меры по сохранению контингента обучающихся;
- координирует работу педагогов по выполнению рабочих программ;
- осуществляет контроль за качеством образовательного процесса;
- составляет расписание учебных занятий, контролирует его выполнение;
- организует работу педагогов по самообразованию и повышению квалификации педагогических кадров;
- обеспечивает своевременное составление установленной отчетности.

**Методист:**

- организует свою работу на основе плана МБОУ ДО СЮТур г.Туапсе;
- планирует, организует и координирует работу по проведению массовых мероприятий;
- разрабатывает необходимую документацию (положения, инструкции, сценарии конкурсов, информации и т.д.);
- выявляет, изучает и анализирует информационные запросы педагогов и оказывает им консультационную помощь;
- организует и проводит городские семинары и МО по обмену и обобщению педагогического опыта;

- создает фонды учебно-методической литературы, аудио и видео материалов;
- готовит итоговые аналитические и статистические материалы по работе;
- устанавливает связи со СМИ и другими учреждениями города.

**Вывод:**

- система и структура управления обеспечивают стабильное функционирование МБОУ ДО СЮТур г.Туапсе, способствуют повышению уровня сознательности и ответственности каждого работника.

**1.4. Оценка содержания и качества подготовки обучающихся**

***Обучающиеся МБОУ ДО СЮТур г.Туапсе принимают участие в мероприятиях различного уровня:***

С 01 сентября 2019 по 31 августа 2020 года обучающиеся приняли участие в 58 мероприятиях различного уровня:

- краевого уровня: 10
  - муниципального уровня: 48
- 104 учащихся стали победителями и призерами:
- на всероссийском уровне: - 1
  - на краевом уровне: 50
  - на муниципальном уровне: 53

**Участие обучающихся в мероприятиях различного уровня  
с 01.09.2019 по 31.08.2020 учебного года**

№	Наименование	Уровень	Дата	Педагоги	Кол-во	Места
1	Восхождения на гору Семашхо посвященную 77-й годовщине оборонительной операции в г. Туапсе г.Туапсе-г.Семашхо	муниципальный	05.10.19	Рясненко Ю.И Майстренко А.В.	28 чел	участие
2	Первенство Краснодарского края по спортивному туризму на велосипедных дистанциях	Краевой	11-13.10.19	Терентьева К.Н.	10 чел	Участие Кубки
3	Краевом фестивале юных туристов Кубани	Краевой	12.09 по 15.09.20	Тополян К.А. Терентьева К.Н.	20 чел	участие
4	Посещение выставки орденов и медалей пограничной службы ФСБ России	муниципальный	23.01 – 23.02.20	Ликарчук Н.В. Все педагоги, объединения СЮТур и школ МО	3000 чел	Организация и участие
5	Экскурсии «Юный спасатель»	СЮТур	23.01 – 23.02.20	Ликарчук Н.В. Все педагоги, объединения СЮТур и школ МО	400 чел	Организация и участие
6	«Зарничка» для ДОУ	СЮТур	23.01 – 23.02.20	д\с Чебурашка д\с Колобок д\с Родничок	200 чел	Организация и участие

7	Муниципальный и краевой этапы краевого конкурса «Никто не забыт, ничто не забыто», посвященный Дню Победы в ВОВ.	Муниципальный и краевой	03.02 по 28.04.20	работы объединений СЮТура	20 чел МУП 3 чел Край	участие
8	Краевой конкурс «Во имя завтрашнего дня»	муниципальный	08.02 – 15.02.20	Ликарчук Н.В. Все педагоги, объединения СЮТур, школы МО, д/с.	300 чел	Организация, проведение и участие.
9	Торжественный митинг посвященный принятию воспитанников МБОУ ДО СЮТур в отряд «Юный турист-друг пограничника»	Сютур	19.01.2020	Майстренко А.В.	18	Организация, участие и проведение
10	Краевой кросс-поход «48 часов»	муниципальный	Ноябрь 01-03 2019	Тополян К.А.	10 чел	участие
11	Краевой конкурс «Кубань жемчужина России»	Краевой	02.09. 19	Объединения МБОУ ДО СЮТур	3 чел	участие
12	Краевой конкурс «Жизнь во славу Отечества»	Краевой	12.12. 19	Объединения МБОУ ДО СЮТур	5 чел	участие
13	Первенство Краснодарского края по Спортивному туризму	краевой	05.12.19	Объединение Велосипедный туризм	7 чел	3 Юношеский разряд
Мероприятия в рамках военно-патриотической и оборонно-массовой работы						
14	Экскурсии «Город воинской славы – Туапсе», посвященные старту 2020 Года Славы	СЮТур	23.01 – 23.12.20	Ликарчук Н.В. Все педагоги, объединения СЮТур и школ МО	500 чел	Организация и участие

15	Торжественный митинг, посвящённый принятию воспитанников МБОУ ДО СЮТур в отряд «Юный друг пограничника»		19.01.20	Н. В. Ликарчук А.В. Майстренко Ю.И. Рясненко П.Б. Худин	18	Организация, проведение и участие
16	Муниципальные соревнования по скалолазанию «Служу Отечеству»	На стационарном скалодроме	На стационарном скалодроме СОШ № 11	Педагог МБОУ ДО СЮТур г. Туапсе Шуберт Э.Е.	60	Организация, проведение и участие
17	Митинг, посвящённый пограничникам павшим при обороне Кавказа период проведения Туапсинской оборонительной операции 1942 – 1943 гг.	С приглашением С. С. Челпанова	С. Шаумян	Ю.И. Рясненко А.В. Майстренко	30	Организация, проведение и участие
18	«Уроки мужества»	С приглашением ветеранов	Во время проведения занятий	Ю. И. Рясненко Педагоги ДОП г. Туапсе	600	Организация, проведение и участие
19	Посещение мемориалов павшим пограничникам в ходе реализации проекта «Дороги Героев»		Январь февраль	Педагоги ДОП г. Туапсе	120	Организация, проведение и участие
20	Акция «Посылка солдату»		февраль	А.В. Майстренко	15	Организация
21	Экскурсия «Один день в армии»	Посещение в/ч	23.01- 23.02.2020	Педагоги МБОУ ДО СЮТур г. Туапсе	33	участие
22	Флешмоб «Катюша»	СОШ и ДОУ Туапсинского района		Педагоги МБОУ ДО СЮТур г. Туапсе	500	участие

**Педагоги – участники, победители краевых и муниципальных  
соревнований, конкурсов**

**Участники семинаров, конференций в 2019-2020 учебном году**

	<b>Наименование</b>	<b>Уровень</b>	<b>Дата</b>	<b>Педагоги</b>	<b>Форма награждения</b>
<b>1</b>	Краевой конкурс «Моя Высота»	краевой	01.02.20	Педагоги СЮТур 10 человек	Участие. Дипло, Кубок 1 место – Шириханова А.И. 2 место –Шуберт Э.Е. 4 место – Все участники конкурса
<b>2</b>	Краевой конкурс» Моя Родина – мой маршрут»	краевой	10.06- 13.07	Шириханова А.И. Бульчев Е.А. Худин П.Б.	Сертификат участника
<b>3</b>	Ураевой конкурс «Лучший инструктор детско-юношеского туризма 2019»	краевой	06.09.20 19	Терентьева К.Н.	Участие
<b>4</b>	Ураевой конкурс «Лучший инструктор детско-юношеского туризма 2020»	краевой	20.08 22.12	Шириханова А.И..	Участие. Справка.
<b>5</b>	Краевой конкурс Фотографий «Портрет туриста»	краевой	31.08- 04.11	Бель-Каминская Е.В. Шириханова А.И.	Сертификат
<b>6</b>	Сплав по реке Пшеха 1 КС	СЮТур	25.03-	Педагоги СЮТура 12 чел	Участие. Справки о прохождении маршрута
<b>7</b>	Сплав по реке Уруп 2 КС	СЮТур	05.08-	Педагоги СЮТура 6 чел	Участие. Справки о прохождении маршрута
<b>8</b>	Краевые УТС для руководителей туристских групп по оказанию первой помощи в природной среде	краевой	27.08	Ликарчук Н.В. Шириханов А.И. Бель-Каминская Е.В. Худин П.Б. Карамян В.В.	Сертификат

9	Краевой семинар по подготовке и повышению квалификации судей соревнований по спортивному туризму в группе дистанций (дистанция)(,2,3 судейская категория)	краевой	15.02.20 05-03.20	Шириханова А.И. Шуберт Э.Е.	Справки
10	Семинар организаторов детско-юношеского туризма	краевой		Ликарчук Н.В. Худин П.Б.	Сертификаты
11	Туристический слет педагогов Туапсинского района	муниципальный	октябрь	МБОУ ДО СЮТур и Школы	Участие , грамоты
12	Первенство Краснодарского края по Спортивному туризму	краевой	05.12.19	Терентьева К.Н.	2 место Кубок
13	Чемпионат Краснодарского края по спортивному туризму «Спортивная дисциплина маршрут – водный»	краевой	11.12.19	Ликарчук Н.В Гурдаева А.А.	2-3 места Грамоты, кубки

Педагоги дополнительного образования организуют досуг детей в каникулярное время, организуют пребывание и занятость детей во время туристско-краеведческих, физкультурно-спортивных сборов. Целью этой работы является: организовать деятельность, направленную на формирование потребности в здоровом образе жизни, способности противостоять вредным привычкам, формирование общественно-полезных навыков, представлений о культуре, истории, природе своего края.

1. Содержательно-деятельностный эффект, выражающийся в:

- выработке единой методологической и концептуальной основы здоровьесберегающей деятельности педагогического коллектива;
- создание новой воспитательной модели проекта.

2. Организационно-управленческий эффект, который проявляется в:

- создании инновационной модели методической работы (проектных исследовательских групп, творческих походов и экспедиций, молодежных судейских команд);
- создании здоровьесберегающей среды в проекте.



### 3. Образовательный эффект, связанный с овладением педагогами:

- современными технологиями здоровьесбережения;
- технологиями исследования и проектирования;
- технологиями дистанционной работы.

### 4. Социальный эффект, проявляемый как:

- повышение приоритета здорового образа жизни у всех участников образовательного процесса;
- повышение престижа воспитательной системы проекта в социуме.

Учащиеся МБОУ ДО СЮТур г.Туапсе - победители и призёры конкурсов, фестивалей, конференций, олимпиад от муниципального до краевого уровня. Выпускники МБОУ ДО СЮТур г.Туапсе продолжают образование в средних специальных и высших учебных заведениях спортивной направленности.

Массовые мероприятия проходят на современном уровне, с использованием современных информационных технологий. Наиболее часто востребованными остаются следующие формы работы: дни открытых дверей, игровые развлекательные программы, фестивали, интеллектуальные конкурсы и олимпиады, экскурсии, туристско-краеведческие праздники, учебно-тренировочные занятия, соревнования, туристские слёты. Команды МБОУ ДО СЮТур показывают лучшие результаты в туристско-спортивных мероприятиях: слеты, соревнования.

## **1.5. Оценка организации учебного процесса**

### ***Анализ состояния образовательного процесса:***

#### **Оценка расписания занятия**

Порядок утверждения (согласования)	Утверждается директором МБОУ ДО СЮТур Г.Туапсе
Соответствие СанПиН 2.4.4.1251-03	соответствует
Соответствие учебному плану	соответствует

#### **Оценка учебного плана**

Порядок утверждения (согласования)	Утверждается директором МБОУ ДО СЮТур г.Туапсе
------------------------------------	--

Соответствие нормативным документам		соответствует
Соответствие лицензии	действующей	соответствует
Общее направление	количество	туристско-краеведческая, физкультурно-спортивная, муниципальный клуб.
Распределение часов	количества	Соответствует: - дополнительным общеобразовательным программам и учебно-тематическому планированию; - учитывается предельно допустимая нагрузка.

Образовательный процесс в МБОУ ДО СЮТур г.Туапсе осуществляется на основе Учебного плана, разрабатываемого МБОУ ДО СЮТур самостоятельно и регламентируется расписанием занятий. Учебный план (разбивка содержания дополнительной образовательной программы по учебным дисциплинам и по годам обучения) разработан в соответствии с Федеральным законом Российской Федерации от 29.12.2012 г. № 273-ФЗ «Об образовании в Российской Федерации», Уставом и дополнительной образовательной программой МБОУ ДО СЮТур г.Туапсе, с учетом социального заказа родителей и детей. Учебный план является исходным финансово-нормативным документом и направлен на достижение следующих целей:

- развитие направления деятельности «Туризм. Краеведение.»;
- формирование профессиональной ориентации обучающихся.

***Реализуемая дополнительная образовательная общеразвивающая программа:***

Приняты	31.08.2019 г.
Период действия	2019-2020 уч. год
Соответствие структурным требованиям Регионального модельного центра дополнительного образования детей Краснодарского края И.А. Рыбалева	соответствует
Соответствие целям и задачам, заявленным в уставе и рекомендациям учебно-методического пособия «Проектирование и экспертирование	соответствует

дополнительных общеразвивающих возможности вариативности»	общеобразовательных программ; требования и	
---	---	--

**Порядок утверждения дополнительных образовательных  
общеразвивающих программ:**

педагог дополнительного образования разрабатывает дополнительную образовательную программу, которую рассматривает методический совет и утверждает директор.

**Реализация дополнительных образовательных программ:**

Наименование программы	Кол-во объединений	Количество обучающихся в каждом объединении	Общее количество учащихся
Юный краевед - фотограф	4	15	60
Юный натуралист	1	15	15
Юные краеведы	12	15	180
Юный турист-краевед	8	12	96
Юный турист-краевед	3	15	45
Оздоровительно-познавательный туризм	1	15	15
Оздоровительно-познавательный туризм	1	20	20
Азбука туризма и краеведения	1	12	12
Основы туризма и краеведения	1	12	12
Изучаю свой край	1	16	16
Спортивный туризм	5	15	75
Юный турист - спортсмен	2	15	30
Начальная туристская подготовка	1	15	15
Юный инструктор туризма	1	19	19
Спортивный туризм с элементами альпинизма	2	15	30

Велосипедный туризм	1	15	15
Итого	46		672

Учебные занятия ведутся на базе общеобразовательных организаций Туапсинского района на договорной основе (безвозмездное пользование) и Станции юных туристов г. Туапсе.

В своей деятельности привлекаются и родители учащихся. Педагоги дополнительного образования проводят совместно с родителями и учащимися различные мероприятия, соревнования, походы.

### **1.6. Оценка востребованности выпускников**

Выпускники МБОУ ДО СЮТур г.Туапсе продолжают образование в средних специальных и высших учебных заведениях спортивной направленности.

### **1.7. Оценка качества кадрового обеспечения**

Основной состав педагогов дополнительного образования МБОУ ДО СЮТур г.Туапсе - 14 человек, 11 человек имеют высшее профессиональное образование (78,6%).

Педагоги повышают профессиональную компетенцию посредством обучения на курсах активно участвуют в семинарах и конференциях различного уровня.

В течение последних 5 лет прошли курсы повышения квалификации – 4 человека

МБОУ ДО СЮТур укомплектован квалифицированными кадрами, но несмотря на это, доля молодых специалистов, педагогический стаж работы которых составляет до 5 лет – 2 человека (14,3%)

*Имеют звания:*

1. «Почетный работник общего образования РФ» - Ликарчук Н.В.
2. «Отличник просвещения РФ» - Ликарчук Н.В.

Педагоги МБОУ ДО СЮТур г.Туапсе стремятся к самосовершенствованию, повышению своей квалификации и профессионального мастерства. Как показывает практика, педагоги стремятся повысить квалификацию не только на курсах, необходимых для

процедуры аттестации, но и на тематических, предметных мастер-классах, семинарах и открытых занятиях. Педагоги используют полученные знания как непосредственно при проведении занятий и мероприятий, так и при участии в семинарах, а также в методической работе – создание информационных баз, оформление нормативно-правовой документации, разработке дидактического сопровождения учебного процесса, работе официального сайта МБОУ ДО СЮТур г.Туапсе.

Организуя работу с педагогическими кадрами в МБОУ ДО СЮТур г.Туапсе, в этом учебном году проведено:

- *8 педагогических советов по темам:*

1. Обсуждение и утверждение плана работы на 2019/2020 учебный год. Программа деятельности.
2. Утверждение плана работы на лето 2020 года.
3. О воспитании подрастающего поколения на основе патриотического туризма.
4. О дистанционной работе в условиях повышенной готовности
5. Проведение самообследования, выявление противоречий и проблем как основание для планирования работы МБОУ ДО СЮТур г.Туапсе.

Продолжается участие педагогов на семинарах, конференциях, в конкурсах, соревнованиях и муниципального и краевого уровня. Оказываемая педагогам методическая помощь при подготовке к ним даёт положительные результаты: педагоги постоянно завоёвывают призовые места и получают сертификаты за конкурсы и походы. Коллектив МБОУ ДО СЮТур г.Туапсе является активным участником методических семинаров, конференций и форумов местном и краевом уровне.

Вывод: Самообследование показало, что в МБОУ ДО СЮТур г.Туапсе целенаправленно и эффективно проводится методическая работа, направленная на развитие кадрового потенциала.

### **1.8. Оценка учебно-методического, информационного обеспечения**

Ежегодно проводится накопление, систематизация основной и дополнительной учебной литературы, информационных ресурсов и материально-технического оснащения по всем программам педагогов. Оснащённость учебной и учебно-методической литературой всех туристских объединений, состояние учебно-информационного фонда имеет устойчивую тенденцию к увеличению.

Расширена дидактическая электронная база, увеличен объём учебной, учебно-методической и информационной литературы. Методическая продукция разработана с учётом запросов педагогических работников МБОУ ДО СЮТур г.Туапсе, ориентирована на оказание реальной, действенной помощи по устранению их затруднений по вопросам организации и обеспечения образовательного процесса и т.д., поэтому является актуальной и востребованной.

Социальная активность и внешние связи МБОУ ДО СЮТур г.Туапсе

Социальные партнеры	Формы сотрудничества
Министерство образования и науки Краснодарского края	Участие в конкурсах, форумах, фестивалях
Центр детского и юношеского туризма и экскурсий Краснодарского края	Участие в конкурсных мероприятиях, семинарах, соревнованиях, слетах, олимпиадах
Образовательные организации МО Туапсинский район	Оказание услуг по дополнительному образованию детей (образовательная деятельность, проведение мероприятий).
Управление образования администрации МО Туапсинский район	Проведение мероприятий
Администрация города, комитет по культуре, молодёжи и спорту.	Совместная организация и проведение городских мероприятий, соревнований.
Микрорайон	Проведение мероприятий, акций, привлечение к проведению праздников
Историко-краеведческий музей им. Н.Г.Полетаева	Участие в мероприятиях, обмен опытом, творческие группы, посещение новых экспозиций.
Русское географическое общество	Создание молодежного клуба РГО

Российский союз ветеранов Афганистана	Встречи с ветеранами
МБУ ДКН	Конкурс краевой туристской песни
ГУ МЧС	Совместное проведение соревнований
Пожарная часть №10	Профорентация учащихся
Продюсерский центр STAR	Организация международных конкурсов

Итоги сотрудничества со СМИ:

В целях формирования положительного имиджа МБОУ ДО СЮТур г.Туапсе и информирования общественности в течение года деятельность МБОУ ДО СЮТур г.Туапсе освещалась в районных средствах массовой информации. Ежемесячно проводилось освещение опыта работы, новостей в СМИ, на сайте УО, на сайте МБОУ ДО СЮТур г.Туапсе распространялся положительный педагогический опыт творчески работающих педагогов через размещение на сайте [sutur-tuapse.yandex.ru](http://sutur-tuapse.yandex.ru). Прослеживается положительная динамика по обобщению и распространению передового педагогического опыта. Педагоги МКОУ ДОД СЮТур публикуют методические материалы, статьи в журналах, сборниках различного уровня.

Опубликовано газетных статей

№	Издание		дата	Ф.И.О. должность педагога	Тема статьи
1.	Черноморье сегодня	газ	14.11.2020	Ю.И. Рясненко	СЮТур на каникулах
2.	Черноморье сегодня	газ	17.12.2020	Ю.И. Рясненко	Три команды Станции юных туристов

Вывод:

Взаимодействие с социальными партнерами, организациями, жителями микрорайона ведется в системе, что способствует повышению престижа МБОУ ДО СЮТур г.Туапсе

## 1.9. Оценка материально-технической базы

Образовательный процесс осуществляется на базе основного здания СЮТур (ул. Войкова, 10). Используются производственные помещения: учебные кабинеты – 1, административно-хозяйственных-3. Техническое состояние помещений удовлетворительное.

МБОУ ДО «Станция юных туристов» располагает туристским снаряжением на 20 человек одновременного выхода. Современные палатки, спальные мешки, туристские коврики, костровое оборудование – все это хорошего качества, уровень сохранности – 90%. Учебно-материальная база пополняется более совершенным туристским снаряжением и оборудованием, необходимыми материалами для занятий, наглядными пособиями и др.

В учреждении имеется 3 компьютера, 1 ноутбук, 2 принтера.

Вывод:

В целом учебно-материальное и техническое оснащение МБОУ ДО «Станция юных туристов» можно признать удовлетворительным.

## 1.10. Оценка функционирования внутренней системы качества образования

*Основными формами контроля реализации дополнительных общеобразовательных программ являются:*

- педагогический мониторинг ЗУН обучающихся (текущий контроль успеваемости);
- промежуточная аттестация обучающихся, освоивших дополнительную общеобразовательную программу в полном объеме, в форме зачетных походов;
- административный контроль: посещение занятий, мероприятий, проверка журналов.

Проведение педагогического мониторинга в образовательной деятельности объединения представляет собой использование таблиц показателей диагностики результатов, обучающихся по дополнительной общеобразовательной программе и личностного развития в процессе освоения ими данной программы. Результаты отслеживаются путем проведения предварительного (вводного), промежуточного и итогового контроля. Широкий спектр дополнительных общеобразовательных



программ на данный момент достаточно в полном объеме удовлетворяет образовательные потребности социума.

*Для отслеживания эффективности деятельности туристских объединений осуществляется мониторинг образовательной деятельности по уровням:*

Критерии	Наименования мероприятий (где отслеживаются уровни эффективности)	Нормативная база	Корректирующие мероприятия
<b><u>Достижения обучающихся</u></b>			
Уровень обученности	Диагностика уровня обученности Промежуточная аттестация обучающихся в форме зачетных походов	Федеральный Закон РФ «Об образовании в Российской Федерации», Устав МБОУ ДО СЮТур г.Туапсе, дополнительная образовательная программа	Корректировка программных мероприятий, форм, методов педагогической деятельности
Уровень воспитанности	Диагностика уровня воспитанности обучающихся	Устав МБОУ ДО СЮТур г.Туапсе, планы воспитательной работы	Корректировка планов воспитательной работы педагогов.
Уровень развития	Соревнования различных уровней (муниципальные, региональные и др.), походы, конкурсы, культурно-досуговые, массовые туристско-краеведческие мероприятия. Отчеты педагогов	Положения о соревнованиях, конкурсах, программы мероприятий. Диагностирующие материалы.	Корректировка проекта развития; финансирование коллективов, участвующих в мероприятиях различного уровня.
<b><u>Достижения педагогов</u></b>			
Выполнение целеполагания	Анализ выполнения рабочих программ,	Дополнительные общеобразовательные	Корректировка дополнительных

дополнительных общеобразовательных общеразвивающих программ	программных мероприятий (календарно-тематических планов и пр.)	общеразвивающие программы; должностные обязанности.	Общеобразовательных программ
Достижения педагогов МБОУ ДО СЮТур г.Туапсе	Участие в профессиональных конкурсах, соревнованиях	Положения о конкурсах, соревнованиях	Организация работы по повышению профессионального мастерства педагогических работников
Распространение обобщение эффективного педагогического опыта	Представление опыта посредством участия педагогов в семинарах, мастер-классах, публикации в печатных изданиях.	План методической работы, положения, нормативные материалы	Организация в МБОУ ДО СЮТур г.Туапсе профессиональных конкурсов, семинаров муниципального уровня
Аттестация и повышение квалификации педагогических работников	Нормативные документы.	Курсы квалификационные. Курсы обучения инструкторов по туризму.	Анализ кадрового потенциала

**Достижения МБОУ ДО СЮТур г.Туапсе**

Количество социальных партнеров	Муниципальные массовые мероприятия. Социальный заказ на услуги МБОУ ДО СЮТур г.Туапсе	Федеральный закон РФ «Об образовании в Российской Федерации». Устав МБОУ ДО СЮТур г.Туапсе Календарный план мероприятий.	Анализ деятельности с социальными партнерами, определение эффективности взаимодействия. Планирование расширения количества социальных партнеров.
Количество	Конкурсы, слеты,	Положения о	Корректировка

побед МБОУ ДО СЮТур в слетах, конкурсах, соревнованиях образовательных организаций.	соревнования, Спартакиады, фестивали различного уровня	конкурсах, слетах, соревнованиях и т. д	планов работы МБОУ ДО СЮТур
---	--	---	-----------------------------

### **Результативность образовательного процесса:**

#### **Уровень качества знаний:**

Учебный год/кол-во обуч-ся	1-й год обучения			2-й год обучения		
	% обуч-ся имеет высокий уровень	% обуч-ся имеет средний уровень	% обуч-ся имеет низкий уровень	% обуч-ся имеет высокий уровень	% обуч-ся имеет средний уровень	% обуч-ся имеет низкий уровень
2018/2019 685 чел.	86%	14%	-	88%	12%	-
2019/2020 2672 чел.	88%	12%	-	90%	10%	-

#### **Вывод:**

Сравнительный анализ образовательной деятельности показывает, что положительные результаты сохраняются стабильно в течение 2-х лет обучения. Уровень освоения обучающимися дополнительных общеобразовательных программ стабилен, программное содержание доступно и интересно.

#### **Рост уровня воспитанности:**

Учебный год/кол-во обуч-ся	1-й год обучения			2-й год обучения		
	% обуч-ся имеет высокий уровень	% обуч-ся имеет средний уровень	% обуч-ся имеет низкий уровень	% обуч-ся имеет высокий уровень	% обуч-ся имеет средний уровень	% обуч-ся имеет низкий уровень
2018/2019 685 чел.	81%	19%	-	84%	16%	-
2019/2020 2672 чел.	84%	16%	-	88%	12%	-

По результатам диагностики воспитанности, обучающихся можно сделать вывод, что данная работа организована на хорошем уровне и проводится в системе. Благодаря этому, у обучающихся, посещающих МБОУ

ДО СЮТур, высокий уровень воспитанности, и он - повышается.

### **Заключение**

В ходе самообследования выявлены следующие проблемы:

- недостаточное оказание финансовой поддержки;
- необходимо приобретение нового автобуса для перевозки детей;
- необходимо выделение дополнительного финансирования для развития спортивной базы: установка ангара, приобретение плавсредств ( рафт-6) и инвентаря ( каски, жилеты, весла, веревки).

Учитывая результаты самообследования, педагогический коллектив МБОУ ДО СЮТур г.Туапсе определил задачи на следующий год:

1. Продолжение работы по эффективности образовательного процесса:

Совершенствование дополнительных образовательных общеразвивающих программ в соответствии с предъявленными требованиями.

Повышение качества образования через внедрение в образовательный процесс новых педагогических технологий.

Усиление управленческого контроля учета работы ПДО.

Распространение положительного педагогического опыта творчески работающих педагогов через размещение на сайтах в Интернете. в системе АИС Навигатор дети.

2. Создание условий для достижения личных успехов обучающихся, в выбранном виде деятельности, сообразно индивидуальным способностям и устремлениям.

Воспитание у обучающихся гражданских и нравственных качеств, формирование у них здорового образа жизни.

3. Организация содержательного образовательного досуга обучающихся средствами туризма и спорта:

Привлечение максимального количества обучающихся общеобразовательных организаций к систематическому участию в спортивно-туристских мероприятиях.

Осуществление спортивно-туристских мероприятий с участием самих обучающихся и их родителей.

4. Изучение и работа в системе АИС Навигатор дети.

5. Повышение квалификации педагогов путем участия в семинарах, походах разной категории сложности, сборов тур.организаторов,

Реализация данных задач позволит обеспечить новые качественные изменения в образовательно-воспитательной деятельности МБОУ ДО Станция юных туристов г.Туапсе и сохранить свое своеобразие.

Директор МБОУ ДО СЮТур г. Туапсе



Н.В.Ликарчук